



# Manual del Usuario

l a v a r r o p a s

# Drean



Aconsejamos leer  
las instrucciones de este  
manual antes de  
instalar y usar su  
lavarropas / lavadora Drean.

CONCEPT **UNI**COMMAND

**Felicitaciones!** Nos sentimos muy orgullosos de que haya elegido un **Drean Concept Unicommand**.

En el presente manual encontrará las instrucciones y recomendaciones para obtener las mejores prestaciones de su nuevo lavarropas/lavadora. Deseamos que lo disfrute.

## Índice

Descripción del Lavarropas.....	3
Instalación .....	4
Instrucciones de uso .....	6
Limpieza y Mantenimiento.....	10
Consejos y Advertencias .....	11
Sugerencias .....	12
Mensajes de error.....	13
Consejos para sacar manchas .....	14
Características Técnicas .....	14
Tabla de Programas.....	15
Garantía .....	16



# Descripción



El exclusivo sistema de enjuague Jet-Spray realiza el enjuague durante el centrifugado con un importante ahorro de agua.

# Instalación

La instalación de su lavarropas es una tarea relativamente sencilla, que puede realizarla Ud. mismo. **Aquí le proveemos una guía para llevarla a cabo con éxito.**

## Desembalaje

Retire completamente todos los protectores de embalaje. Ver figura 1.

## Conexión Hidráulica

Es importante para el correcto funcionamiento de este lavarropas, que la presión de agua de la red domiciliaria esté comprendida dentro de los valores indicados en el siguiente cuadro.

<b>PRESION MINIMA</b>	<b>0,05 MPa (0,5 bar.)</b>	<b>Equivale a aprox. 5 metros de altura del tanque de agua.</b>
<b>PRESION MAXIMA</b>	<b>1MPa (10 bar.)</b>	<b>Equivale a aprox. 100 metros de altura del tanque de agua.</b>

Si la tubería de agua es nueva, o bien permaneció sin uso durante un largo tiempo, se debe dejar correr agua hasta que sea clara, sin impurezas, antes de conectar el lavarropas. En el protector superior encontrará la manguera de carga de agua, que tiene dos extremidades con rosca y sus respectivas arandelas selladoras.

Conecte la extremidad curvada de la manguera a la toma del lavarropas situada en su parte trasera. Ver figura 2.

El otro extremo conectarlo a un grifo de rosca 3/4".

**Atención: Para evitar daños en los componentes de su lavarropas, NO utilice agua con temperatura superior a los 60° C.**

Para evitar derrames es conveniente que la manguera permanezca conectada al grifo. No instalar el lavarropas en lugares donde la temperatura puede descender por debajo de cero grados.

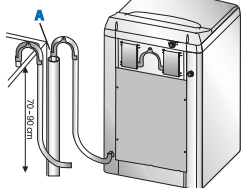
Figura 1



Figura 2



Figura 3



**La manguera de descarga** debe estar colgada en forma permanente a un conducto de desagüe, éste debe ser de mayor diámetro que la manguera para evitar el efecto sifón (diámetro A). No utilizar una manguera como prolongación de la manguera de descarga.

También es posible conectarla a una piletta o similar, sujetándola de manera estable.

**La manguera de descarga debe estar situada a una altura de entre 70 y 90 cm con respecto al piso.**

**Controle que la manguera de descarga y la de carga no queden dobladas en ángulo, provocando obstrucción.**

## Conexión eléctrica

Antes de conectar el lavarropas a la red de alimentación es necesario tener en cuenta los siguientes puntos:

■ Que la tensión y frecuencia de alimentación sean las indicadas en la placa de características.

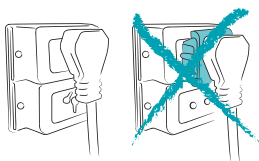
■ Que los fusibles, el toma corriente y la instalación estén dimensionados para la potencia indicada en la placa de características de este lavarropas/lavadora.

■ Utilice un toma corriente con borne de puesta a tierra. *Ver figura 1.*

Si el tomacorriente no dispone de puesta a tierra, es necesario conectar la toma de tierra central del lavarropas/lavadora con una buena TIERRA ARTIFICIAL (consultar a un instalador).

**Si el cable de alimentación está dañado debe ser reemplazado por el fabricante, a través de un Centro de Asistencia Total Dreen.**

Figura 1



### ATENCIÓN:

*El fabricante declina toda responsabilidad en caso de accidentes o incidentes por incumplimiento de éstas y otras disposiciones vigentes para la instalación de artefactos eléctricos.*

## Nivelación

Para que el lavarropas funcione correctamente y sin dañarse es **muy importante** nivelarlo en forma adecuada, para ello dispone de 4 patas regulables. Primero deberá llenar de agua la cuba para que el lavarropas adopte su posición definitiva.

Para esto, una vez realizada la conexión hidráulica y eléctrica:

■ Abra el grifo de agua.

■ Enchufe el aparato (de acuerdo a las instrucciones de "Conexión Eléctrica").

■ Gire la perilla hasta colocar la posición **0** sobre el indicador de encendido, para activar el lavarropas (*ver Panel de comandos, pág. 7*).

■ Gire la perilla hasta el programa **1**, luego espere 5 segundos y dará comienzo el lavado. El lavarropas llenará el tambor de agua. Cuando observe que ha terminado la carga de agua, en ese momento gire la perilla hasta la posición **0**, y el lavarropas se apagará.

Desconecte el aparato y proceda a la nivelación.

Figura 2

Correcto

Incorrecto



Detalle de una pata regulable



El lavarropas estará nivelado cuando observándolo desde arriba se vea que la cuba de lavado esté perfectamente centrada respecto de la boca de carga (tal como indica la figura 2). Para nivelar debe enroscar o desenroscar las patas según corresponda.

Una vez finalizada la nivelación, conecte nuevamente el lavarropas, gire la perilla hasta la posición **0** para activar el lavarropas, seleccione el programa **11**, luego espere 5 segundos (ver *Panel de comando*, pág. 7), el lavarropas desalojará el agua del tambor, centrifugará y se detendrá, quedando finalizada su instalación.

#### ATENCIÓN:

*El aparato debe colocarse a una distancia mayor a 5 cm de muebles y paredes adyacentes.*

## Instrucciones de Uso

### Productos de Lavado

#### Jabón/Detergente

¡ Asegúrese que el polvo para lavar que utilizará es de tipo de **baja espuma**, de buena calidad, apto para lavarropas automáticos.

¡ La dosis adecuada de polvo baja espuma, depende de la dureza del agua, del grado de suciedad y de la carga de ropa efectuada. (Ver "Consejos y Advertencias", pág. 11).

¡ Para determinar la cantidad de jabón a emplear en cada lavado, es conveniente seguir las recomendaciones del fabricante del mismo, pero en ningún ca-

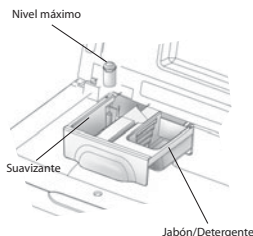
so superar el nivel máximo marcado en el compartimiento de la jabonera.

La tabla de selección de programas de la pág. 15 recomienda la dosis a utilizar.

Con la experiencia de varios lavados, usted encontrará la cantidad de jabón adecuada a utilizar.

#### Suavizante

¡ El lavarropas dosificará la cantidad de suavizante depositado en el respectivo compartimiento de la jabonera. Esta operación se lleva a cabo durante el último enjuague y mejora la tersura de las prendas lavadas.

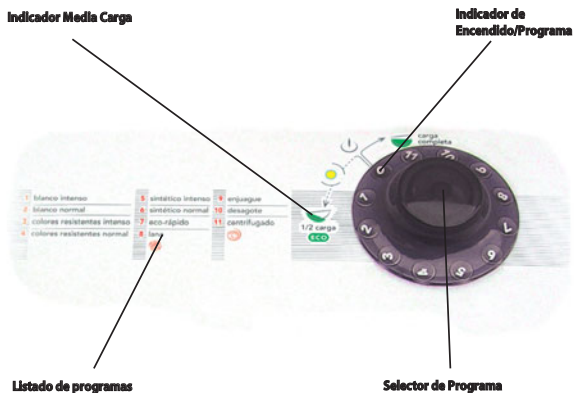


**Atención:** Utilizar sólo suavizantes de calidad, que no formen grumos y nunca sobrepasar el nivel máximo indicado en el compartimiento, ya que esto provocaría un funcionamiento anormal del dispositivo de dosificación.

#### ADVERTENCIA:

*No supere el nivel máximo indicado. Una excesiva cantidad de suavizante, provocará un ingreso prematuro del mismo y ocasionará manchas permanentes en su ropa.*

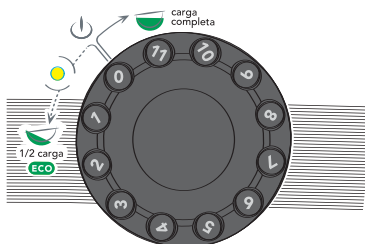
## Panel de comandos



## Encendido

Enchufe el aparato (de acuerdo a las instrucciones de *Conexión Eléctrica*). Gire la perilla hasta la posición **0** para activar el modo de selección. Una vez situada en esta posición proceda a seleccionar el programa deseado.

NOTA: la luz encendido se encenderá cuando Ud. mueva la perilla de la posición **0**.



## Selector de Programas

¡ Gire la perilla suavemente hasta que señale el número de programa que Ud. desea, luego espere 5 segundos y dará comienzo el lavado. La luz de encendido comienza a funcionar en forma intermitente. Para seleccionar adecuadamente el programa de lavado, ver las recomendaciones de la página 15.

### 1/2 Carga

¡ Proceda a la selección del programa deseado girando la perilla suavemente en sentido anti-horario. La luz indicadora de 1/2 carga se enciende sólo en los programas 1 al 7.

#### ATENCIÓN:

*No supere el nivel máximo indicado. El uso de 1/2 carga es aconsejable sólo cuando la cantidad de ropa es inferior a 2 kg. Ver página 15.*

Si desea anularla, vuelva la perilla a la posición **0** y seleccione el programa girando la perilla en sentido horario.

## Apagado

- ¡ Gire la perilla hasta la posición **0**
- 1- Si estaba en modo selección demorará 2 segundos en apagarse.
  - 2- Si el programa estaba en ejecución, se apaga instantáneamente.

**Nota:** *En caso que el lavarropas deba permanecer un largo período de tiempo sin uso, se recomienda desconectarlo de la red eléctrica.*

## Selección de la carga de ropa y recomendación de programas a utilizar.

### Antes de introducir la carga de ropa en la máquina es recomendable:

- ¡ Separar las prendas en tres grupos (algodón, sintético y lana).
- ¡ En cada grupo separar las prendas de color de las blancas.
- ¡ Lavar cada tipo de prendas en sesiones de lavado diferentes, ya que las características de los tejidos requieren que su lavarropas realice distintas operaciones con cada una de ellas. Introducir las prendas en el tambor de la máquina una a una separadamente, sueltas según las recomendaciones de la página 15. Una vez seleccionada la ropa según el tipo de tejido y colores es preciso elegir el programa adecuado. VER TABLA DE PROGRAMAS. (pág. 15).

## Cómo utilizar su lavarropas

### Puesta en marcha:

- a) Enchufe el aparato (de acuerdo a las instrucciones de "Instalación").
- b) Abra el grifo de agua.
- c) Asegúrese que la manguera de descarga esté conectada de acuerdo a las instrucciones antes mencionadas.
- d) Ubique las prendas en el tambor de lavado.
- e) Gire la perilla hasta la posición **0** para activar el lavarropas.
- f) Seleccione el programa según el grado de suciedad, tipo y cantidad de prendas. Para seleccionar adecuadamente el programa, ver las recomendaciones de la página 15.
- g) Luego espere 5 segundos y dará comienzo el lavado.

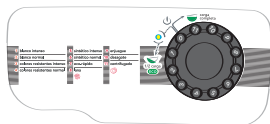
### Final de programa

Una vez terminado el programa seleccionado las luces de 1/2 carga y encendido se iluminarán en forma intermitente. En ese momento gire la perilla hasta la posición **0** y el lavarropas se apagará

### NOTA:

La perilla **NO** gira por sí misma durante la marcha del programa. Éste sólo puede cancelarse girando hasta la posición **0**

Si se girase la perilla una vez iniciado el programa hasta cualquier posición que no sea el **0**, el programa iniciado continúa su curso hasta terminar, y el Indicador de Programa permanece intermitente. Para volver a identificar el programa que se está ejecutando, gire la perilla lentamente. Cuando pase por la posición correcta, el Indicador de Programa dejará de parpadear por 5 segundos.



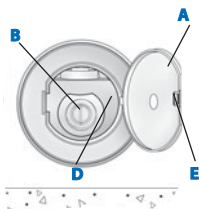
# Limpeza y Mantenimiento

## Limpeza del filtro de la electrobomba de desagote

Periódicamente (bajo condiciones normales de uso, cada 3 meses), se deberá verificar la limpieza del filtro.

- Desconecte el lavarropas de la red eléctrica.
- Retire la tapa que se encuentra en el lateral derecho del lavarropas (Ver figura 1) de la siguiente forma:

Figura 1



### ATENCIÓN:

Antes de limpiar o realizar cualquier intervención de mantenimiento al aparato debe desenchufarlo de la línea de alimentación eléctrica para evitar toda posibilidad de electrocución.

- Asegúrese que el tambor está totalmente vacío. De ser necesario, completar el desagote con el programa **10** desagote.
- Introduzca una moneda en la cavidad entre la zona de la tapa de inspección y el marco. Haga palanca con la misma para abrir la puerta.
- Coloque un trapo debajo para absorber los restos de agua de la electrobomba.

- Desenrosque la tapa de la electrobomba (B), lávela bajo un chorro de agua y vuelva a enroscarla.
- Asegúrese que la tapa (B) esté bien cerrada para evitar pérdidas de agua.
- Para cerrar la tapa de inspección, enganche la traba (D) y presione sobre (E).

## Limpeza del filtro electroválvula

Las impurezas que pueda haber en la red de distribución de agua se depositan en el filtro que está en la entrada de la electroválvula.

### Para limpiarlo proceda de la siguiente manera:

- Cierre el grifo de agua.
- Desconecte la manguera de entrada de agua del lado del lavarropas.
- Saque el filtro con una pinza fina y límpielo con un cepillo y agua.
- Proceda a la inversa y conecte nuevamente la manguera.

## Limpeza jabonera

Lavar periódicamente con agua caliente los compartimientos de jabón y suavizante. Para retirar la jabonera: abrir hasta el tope y tirar hacia arriba (Ver figura 2). Luego retirar el dosificador **A**. Para colocar proceder de manera inversa, cuidando que la lengüeta (indicadora del nivel máximo) del dosificador **A** quede visible.

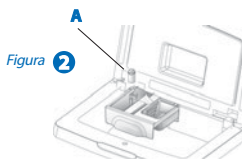


Figura 2

## Limpeza de la cuba

Realizar un ciclo de lavado sin ropa agregando una taza de lavandina directamente en la cuba. Realizar éste proceso una vez cada tres meses.

### ATENCIÓN:

No eliminar el filtro de la electroválvula, ya que esto podría causar daños al aparato.

# Consejos y Advertencias

## Lavarropas

- Enchufar la ficha de alimentación en una base tomacorriente con TOMA DE TIERRA y con tensión adecuada.
- Mantenga a los niños alejados del lavarropas.
- Desenchufe el lavarropas después de usarlo.
- No instale el lavarropas en lugares húmedos.
- No derrame agua sobre el panel de comando, para evitar el riesgo de descargas eléctricas.
- La manipulación interna del lavarropas debe ser realizada únicamente por el service oficial para tener derecho a la garantía.
- Al instalar la máquina o después de un tiempo prolongado de no utilizarse es aconsejable realizar un lavado sin carga con el fin de eliminar restos de agua sucia y óxido en la cañería.
- Revisar periódicamente la limpieza del filtro de la bomba (ver Limpieza y Mantenimiento, pág 10).
- Si nota excesiva vibración al centrifugar, detenga el lavarropas y redistribuya la ropa homogéneamente en el tambor.



## Prendas

- Se recomienda arreglar los desperfectos de las prendas antes de lavarlas, asegurar botones flojos, dobladillos, etc., cerrar cierres y vaciar los bolsillos; colocar sábanas y manteles bien abiertos; lavar del revés las prendas delicadas y las que tengan botones y cierres.
- En manchas rebeldes (como en cuellos y puños), colocar quita manchas antes de lavar.
- Seleccionar la ropa por color y tipo de tejido y lavarlas en grupos de iguales características, eligiendo el programa adecuado para esa selección.
- Tejidos muy sucios.
- Tejidos claros de algodón y similares.
- Tejidos de colores firmes de algodón o similares.
- Fibra sintética lavable.

- Tejidos de lana y seda.
- Tejidos que desprenden pelusa (lavar siempre en tandas separadas).
- Para tejidos delicados se aconseja no superar 1 Kg. de ropa seca y en ropa húmeda no debe superar 2 Kg.
- No lavar nylon ni telas impermeables. Para evitar daños, asegúrese que las prendas que tienden a flotar queden totalmente sumergidas antes de comenzar el lavado.
- No sobrecargar su lavarropas. No dejar que las prendas sobrepasen el nivel indicado (ver tabla de programas).
- No apretar la ropa en la cuba.
- Consulte las etiquetas adheridas a las prendas para elegir los programas de lavado. Utilizar un programa erróneo puede llevar a que el aparato no lave adecuadamente o realice un tratamiento inadecuado a sus prendas.
- La carga de ropa dependerá del tipo de prendas. Para prendas muy pesadas, duras o con mucha suciedad, utilizar **1 Blanco Intenso y reducir la cantidad de ropa a lavar.**

## ATENCIÓN:

No lavar ropa con solventes en el lavarropas/lavadora (**peligro de incendio o explosión**)



0 - 800 - 888 - 37326

Servicio disponible en Argentina

## Jabón

- I Introduzca los productos de lavado en la proporción y en el compartimiento respectivo.
- I Utilice jabón de baja espuma de buena calidad.
- I Si detecta problemas en la disolución de jabón, las causas podrían ser:
  - 1- Extrema dureza del agua.
  - 2- Baja temperatura.
  - 3- Grumos o humedad en el envase de jabón.

### Sugerimos:

- I Cambiar de jabón.
- I Deshacer los grumos.
- I Disolver en agua caliente (aprox. 40 segundos) y luego agregarlo a la cuba.
- I Usar jabón líquido (coloque la cantidad recomendada por el fabricante directamente dentro del tambor de la lavadora).

o al Centro de Atención al Consumidor 0 800 888 37326.

## Cable de Alimentación

Si el cable de alimentación está dañado debe ser reemplazado por el fabricante, su representante (Centro de Asistencia Total Drean) o cualquier persona calificada para evitar riesgos.

### ATENCIÓN:

*No forzar la apertura de la tapa de carga, puesto que podría dañarse.*

# Seguridades

## En la tapa de carga

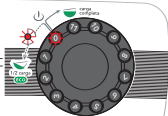
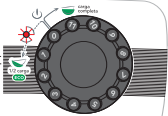
Una seguridad electromecánica impide la apertura de la tapa durante el centrifugado, evitando así el acceso al interior de la máquina y con ello el peligro de lastimarse las manos.

## En el motor de lavado

Una seguridad térmica protege automáticamente el motor en caso de sobrecarga mecánica, de subtensión o sobretensión eléctrica. En caso que dicho protector térmico corte el funcionamiento del lavarropas, el mismo volverá a la normalidad transcurridos unos 20 minutos aproximadamente.

Espere a que el suministro de electricidad recupere la normalidad antes de volver a encender el lavarropas. Si aún después de esto el protector térmico continúa cortado, llame al Centro de Asistencia más próximo a su domicilio (verificar en listado adjunto en páginas 16, 17 y 18),

# Mensajes de Error

Señal	Panel	Posibles causas	Recomendaciones
1/2 carga e indicador de encendido intermitentes		<ul style="list-style-type: none"> <li>• Selector en posición neutra.</li> </ul>	<ul style="list-style-type: none"> <li>• Gire la perilla hasta la posición correcta.</li> </ul>
1/2 carga intermitente		<ul style="list-style-type: none"> <li>• Tapa abierta o mal cerrada.</li> </ul>	<ul style="list-style-type: none"> <li>• Cierre la tapa.</li> </ul>

Si su lavarropas le indica alguno de estos mensajes proceda de la siguiente forma:

- No lo desenchufe ni apague antes de leer el manual.
- Lea el cuadro de "mensaje de error" para saber de cual de ellas se trata.
- **Importante:** realice una marca en el manual para no olvidarse del mensaje mostrado.
- Revise las sugerencias que aparecen en **Recomendaciones** en esta página.

Si luego de cumplir estos pasos el problema persiste, llame al Centro de Asistencia Total Drear.



Asistencia Total **Drear**

# Consejos para sacar Manchas

- I Adhesivos:** ablandar con alcohol. Lavar con agua y jabón.
- I Barro:** lavar con agua y jabón.
- I Pomada para zapatos:** ablandar con aguarrás, quitar con agua y jabón.
- I Café:** con agua fría y jabón, si el tejido es blanco usar lavandina.
- I Cera de vela:** levantar con mucho cuidado la capa de cera, planchar entre dos hojas de papel secante a temperatura suave.
- I Chicle:** quitar con hielo, lavar con agua y jabón.
- I Esmalte de uñas:** con acetona.
- I Leche:** ablandar con glicerina y dejar actuar hasta que se seque.
- I Pintura:** disolvente de pintura (aguarrás, alcohol o agua) según sea el tipo de pintura.
- I Sangre:** agua fría o pasar un algodón empapado en agua oxigenada no muy concentrada.
- I Sudor:** con lavandina, si el tejido y el color lo admiten, sino con vinagre.
- I Tomate:** con agua y jabón, si la prenda es blanca con lavandina.
- I Tinta:** con alcohol.
- I Resina:** espolvorear por el revés con talco y frotar, y por el derecho con tres partes de alcohol y una de aguarrás.
- I Alquitrán:** ablandar con glicerina, frotar con aguarrás y lavar con agua y jabón.

## Características Técnicas

<b>Dimensiones</b>	Alto Ancho Profundidad	890 mm 540 mm 540 mm
<b>Capacidad de Lavado</b>	5 kg de ropa seca	
<b>Tensión de Alimentación</b>	220 V c.a. 50 Hz	
<b>Consumo de energía en programa 1</b>	0.135 KWh	
<b>Presión de entrada de agua</b>	min..... 0,5 MPa (0,5 bar) máx..... 1 MPa (10 bar)	

# Tabla de Programas

Tipo de Ropa y Grado de Suciedad		Programa	Carga Máxima (ropasaca en tambor)	Jabón Suavizante	Duración en minutos	Media Carga	Carga Máxima Jabón (nivel Jabonera)
ALGODÓN	Jeans muy sucios. Sábanas, manteles, toallas y prendas de algodón normalmente sucias. Prendas de Algodón. Colores resistentes. Ropa muy sucia con manchas orgánicas.	1		•	80		
	Ropa de trabajo. Para ropa blanca y de colores firmes. Sábanas, manteles, toallas y prendas de algodón no muy sucias. Colores delicados. Jeans.	2				•	
SINTETICO	Prendas sintéticas con escasa suciedad.	3		•	70		
	Prendas sintéticas que pueden desteñir.	4				•	
RAPIDO	Prendas de tejido delicado con escasa suciedad.	5			62		
		6		•		•	
		7				•	
LANA	Prendas de lana que requieren un lavado delicado.	8		•	60		
ENJUAGUE	Suavizante para acondicionar sus prendas. Enjuagar prendas de algodón y sintéticas.	9		•	18		
DESAGOTE	Desagote.	10			4.5		
CENTRIF.	Desagote y centrifugado final.	11			7		

Cuando active Media carga, reduzca 1 línea la carga de jabón.

Cada programa tiene su propia estructura, que está formada por varios bloques de agitación seguidos de otros de remojo, que tienen duración distinta dependiendo del programa elegido. Estos remojos o descansos pueden durar hasta **12 minutos corridos**.

**Nota:** Los valores presentados en esta tabla son **indicativos**. La carga de ropa y jabón varía en función del tipo de ropa y el grado de suciedad. Es conveniente que Ud., con la experiencia de varios lavados encuentre las cantidades adecuadas a su modo de lavado. Los tiempos son aproximados, ya que la duración del llenado de agua depende de la presión de la red domiciliaria.

José M. Alladio e Hijos S.A. se reserva el derecho de modificar total o parcialmente las características de sus productos y los datos vertidos en el presente manual.

# Garantía

Nº .....



Sr. Usuario: Para el efectivo cumplimiento de esta garantía, verifique en el momento de su compra que el vendedor complete correctamente los datos solicitados.

**José M. Alladio e Hijos S.A.** garantiza el normal funcionamiento de éste aparato contra cualquier defecto de fabricación y/o vicio del material, por el término de dos años a partir de la fecha de compra, siempre que el aparato se destine a uso doméstico, comprometiéndose a reparar o cambiar sin cargo alguno, cualquier pieza o componente que falle en condiciones normales de uso dentro del período mencionado. Las especificaciones técnicas y condiciones de uso se describen en el manual de uso que acompaña al aparato.

Quedan exceptuados de esta garantía los daños ocasionados por golpes, la rotura de partes plásticas y accesorios, rayaduras, caídas, instalación incorrecta o ilegal, desgaste producido por maltrato o uso indebido del producto. Toda intervención o intento de reparación por parte de terceros no autorizados por la empresa, anulará el derecho a esta garantía. La solicitud de cumplimiento de esta garantía se podrá efectuar en forma personal y/o telefónica a los servicios y talleres autorizados que figuran en el listado adjunto. Ante la necesidad de hacer uso de la garantía deberá exhibir la factura de compra junto con este talón debidamente completado. Esta garantía perderá su validez si los datos consignados en el presente certificado o en la factura de compra presentan enmiendas o raspaduras. Las intervenciones de personal técnico solicitadas por el usuario dentro del período de garantía, que no fueran originadas por fallas o defecto alguno, deberán ser abonadas por éste. Si a juicio de la empresa el aparato debiera repararse en taller, quedarán a cargo de la misma los gastos originados por el flete, seguro y traslado hasta el domicilio que la misma empresa sugiera, del service oficial o de alguno de sus talleres autorizados mas cercano, que consta en el listado adjunto. La empresa se compromete a tener reparado este artículo en un plazo que no excederá los 30 días contados a partir de la fecha de solicitud de la reparación, salvo caso fortuito o de fuerza mayor.

Para el efectivo cumplimiento de la garantía, éste certificado deberá estar correctamente completado.



## CUPON DE GARANTIA

### A completar por el comercio:

Aparato:.....  
Modelo:.....Nº de serie:.....  
Lugar y fecha de compra:.....  
Firma y sello del vendedor:.....

### A completar por el servicio técnico:

Nº:.....Aparato:.....  
Modelo:.....Nº de serie:.....  
Apellido y nombre del usuario:.....  
Dirección:.....Tel.....  
Localidad:.....Provincia:.....  
Lugar y fecha de compra:.....  
Servicio técnico autorizado:.....  
Trabajo efectuado:.....



-----  
Conformidad del usuario

